

Verarbeitungs- anleitung



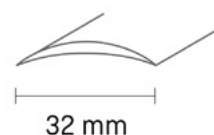
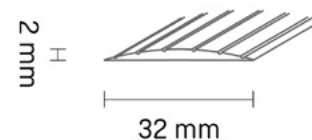
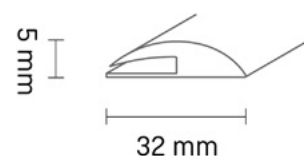
Einschub-, Einfass- & Übergangsprofile aus PVC:

Doppelseinfassleiste SK

Einfassleiste SK

Übergangsprofil SK

Kunststoffübergangsprofil



Zur Montage benötigen Sie:



Kapp- und
Gehrungssäge

Version: 28.03.2023

Döllken Profiles

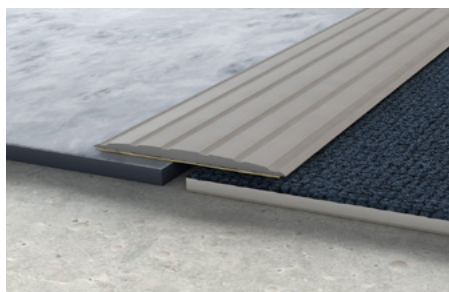
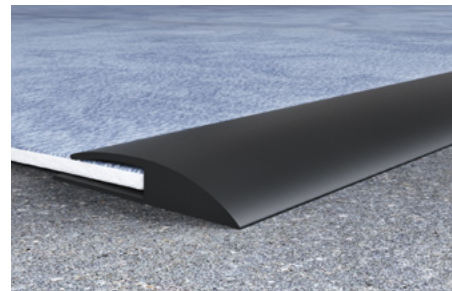
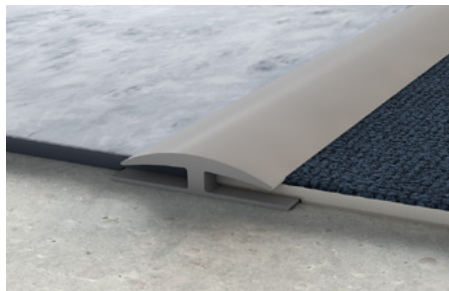
SURTECO GROUP

Bitte beachten Sie die Allgemeinen Hinweise zur Vor- und Nacharbeit, bevor Sie mit der Montage der Sockelleisten beginnen. Sie finden diese auf der Website oder nebenstehenden QR-Code scannen. [Hier geht's zu den Anleitungen >>](#)



Einschub-, Einfass- & Übergangsprofile aus PVC:

Doppelseinfassleiste SK,
Einfassleiste SK,
Übergangsprofil SK,
Kunststoffübergangsprofil



Übergangs- und Einschubprofile aus PVC sind robust und widerstandsfähig. Diese Profile werden als Abdeckung zwischen zwei verschiedenen oder gleichen Bodenbelägen eingesetzt, um Nähte/ Fugen abzudecken. Dank der selbstklebenden Ausführung und ihrer Flexibilität passen sich die Profile perfekt zum Untergrund an und Ermöglichen eine einfache und schnelle Montage auch für den ungeübten Heimwerker.

Materialeigenschaften

Doppelseinfassleisten SK, Einfassleiste SK und Übergangsprofile Sk bestehen aus einem elastischem Polyblend auf Basis PVC.

Auf der Profilrückseite wird werkseitig ein doppelseitiges Montageklebeband aus einem modifiziertem Acrylatklebstoff mit einem Abdeckliner aus Papier aufgetragen.

Kunststoffübergangsprofile bestehen aus einem aus einem Polyblend auf Basis PVC. Das Zubehör besteht aus verzinkten Stahlschrauben und PVC-Dübeln.

Sämtliche Inhaltsstoffe sind REACH - konform.

Lagerung und Transport

Eben, Trocken und witterungsgeschützt lagern.

Montage

Zuschneiden der Profile auf Länge

Zuschnitt

Um Materialbrüche und eine schwierige Verarbeitbarkeit zu vermeiden, sollte die optimale Verarbeitungstemperatur zwischen 15 ° C und 30 ° C eingehalten werden. Die Profile werden in der jeweils benötigten Länge mit einer Schere oder einem Teppichmesser abgeschnitten. Für den Zuschnitt der Kunststoffübergangsprofile empfehlen wir eine handelsübliche Hand- oder Kapp- und Gehrungssäge mit feinem Sägeblatt zu verwenden.

Befestigung

Kleben

Vor der Befestigung der Profile ist die Wand auf ihre Eignung für die jeweilige Befestigungsart zu prüfen. Die Verarbeitung sollte möglichst auf glatten und sauberen Untergründen erfolgen. Auf unebenen Untergrund empfehlen wir eine zusätzliche Befestigung mittels einem Kontaktklebstoff.

Die Haftflächen müssen trocken, sauber und fettfrei sein. Lose Untergründe stellen keinen geeigneten Untergrund zur Klebung der Profile dar.

Die Selbstklebenden Profile sind immer zug- und spannungsfrei zu verlegen. Sie müssen nur das Schutzpapier des Klebebandes entfernen und das Profil gleichmäßig zum Untergrund kräftig andrücken. Ein zusätzliches Anschlagen mit einem Gummihammer bzw. mit einem Tapetenroller fest anrollen, erhöht zusätzlich die Haftung.

Schrauben

Mit einem 5 mm-Bohrer die zuvor auf den Untergrund angezeichneten Bohrungen für die Dübel bohren. Die Bohrlöcher absaugen, damit keine Bohrspäne in den Löchern oder unter dem Profil verbleiben. Dübel einsetzen und mit einem geeigneten Schraubendreher die Schrauben gleichmäßig anziehen.

Montage

Hinweise
beachten!



Allgemeine Hinweise /
Vorarbeit /
Pflege und Reinigung



Hinweise zur
Entsorgung

Installation instructions

PVC insert, edging & transition profiles:

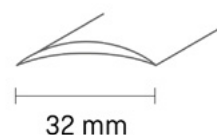
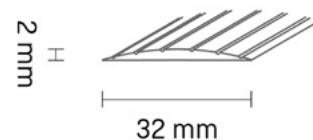
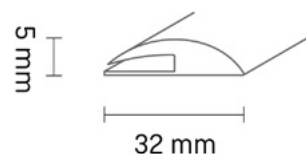
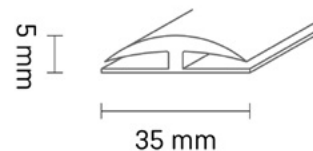
SK double edging strips
SK edging strips
SK transition profiles
PVC transition profile

For the installation you need:



Chop and mitre saw

Version: 28.03.2023



Döllken Profiles

SURTECO GROUP

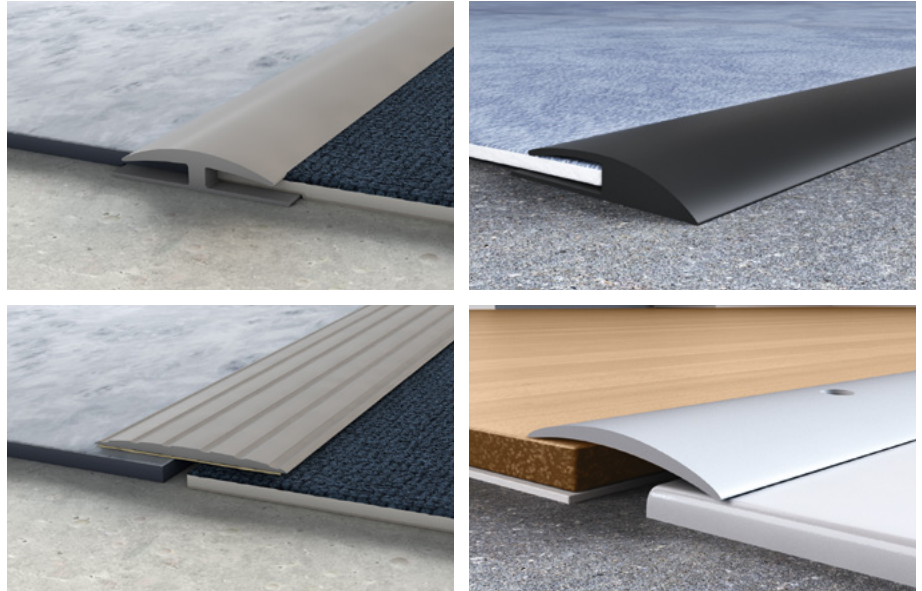
Please check the general preparation and post-treatment instructions before starting to install the skirting boards. These can be found on our website or scan the QR-Code.

[Click here for the instructions >>](#)



PVC insert, edging & transition profiles:

SK double edging strips
SK edging strips
SK transition profiles
PVC transition profile



PVC transition and insert profiles are robust and durable. These skirting boards are used as covers between two different or identical floor coverings, to cover seams or joints. Thanks to their self-adhesive design and flexibility, the profiles adapt perfectly to the substrate and allow easy, fast installation, even for inexperienced DIY enthusiasts.

Material properties

SK double edging strips, SK edging strips and SK transition profiles consist of an elastic PVC-based polymer blend.

A double-sided installation adhesive strip of a modified acrylate glue with a paper masking liner is applied at the factory to the backside of the profile.

PVC transition profiles consist of a PVC-based polymer blend. The accessories consist of galvanised steel screws and PVC dowels.

All contents are REACH compliant.

Storage and transport

Store flat, dry and protected from the weather.

Installation

Cutting the profiles to length

Cutting

In order to prevent material fractures and poor workability, the optimum working temperature between 15 °C and 30 °C should be complied with. Use shears or a carpet knife to cut the profiles to the required lengths. When cutting PVC transition profiles to size, we recommend using a commercially available hand or crosscut and mitre saw with a fine saw blade.

Mounting type

Gluing

The wall should be tested for suitability for a specific fastening method before mounting the profile. The installation should wherever possible be carried out on smooth, clean substrates. On uneven substrates, we recommend using an additional means of securing the profile, using a contact adhesive.

The glued surfaces must be dry, clean and free of grease. Loose substrates are not suitable for gluing the profile.

The self-adhesive profiles must always be installed without tension or strain. Simply remove the protective paper from the adhesive strip and press the profile firmly and evenly onto the substrate. Tapping with a rubber mallet or rolling down with a carpet roller will further improve adhesion.

Screwing

Use a 5 mm drill to bore out the holes previously marked on the substrate. Vacuum out the bore holes so that there are no drilling chips left in holes or beneath the profile. Insert the dowels and tighten the screws evenly with a suitable screwdriver.

Installation

Please note
the instruc-
tions!



General installation
instructions /
Preliminary work /
Care



Notes on Disposal

